

## Sommaire

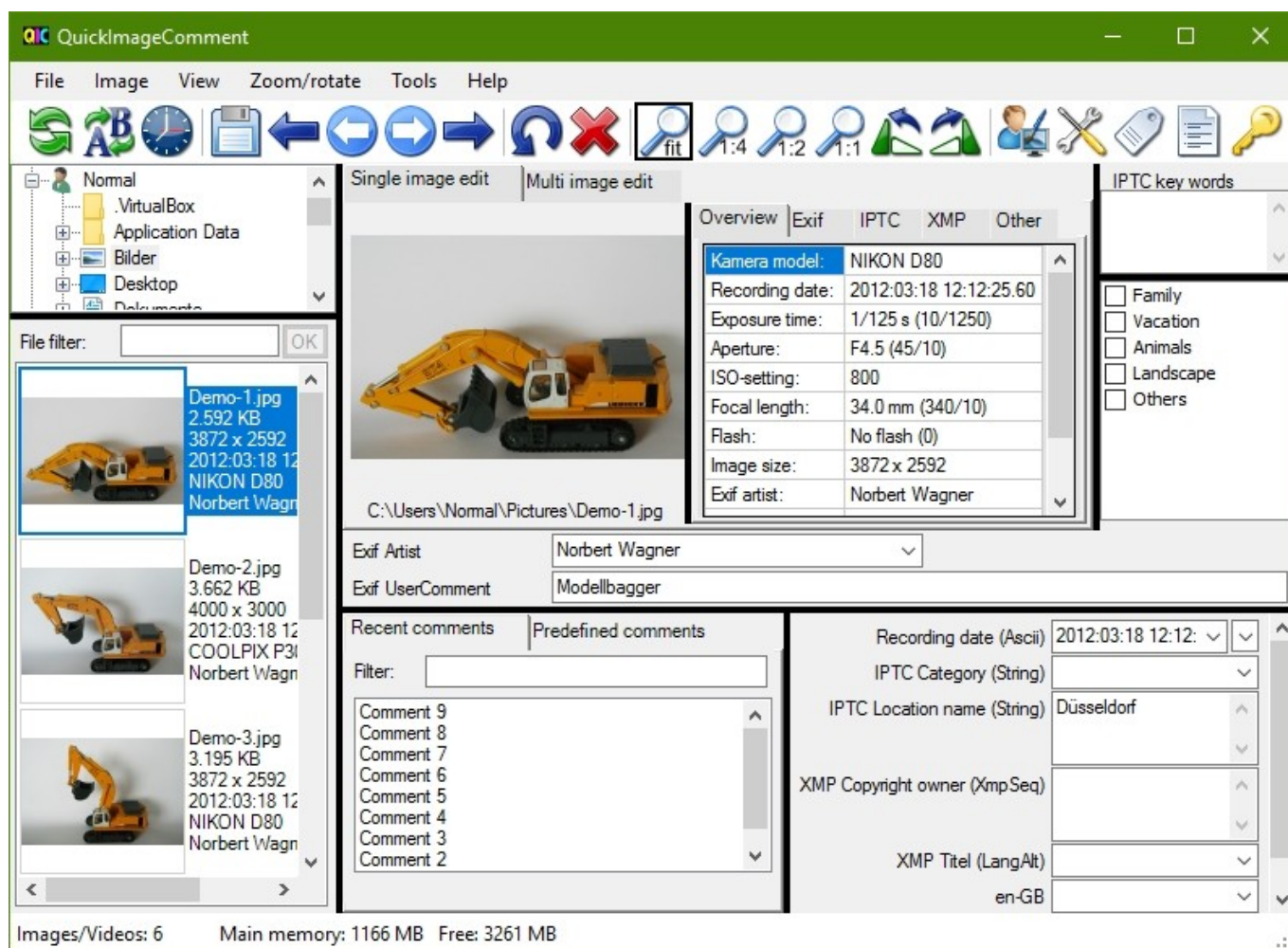
<b>Présentation</b> .....	<b>2</b>
<u>Installation</u> .....	3
<b>Création de mots-clés prédéfinis</b> .....	<b>4</b>
<b>Création de commentaires prédéfinis</b> .....	<b>5</b>
<b>Utilisation des mots-clés et des commentaires</b> .....	<b>6</b>
<u>Utiliser les mots-clé</u> .....	6
<u>Utiliser les commentaires</u> .....	6
<u>Sauvegarde</u> .....	7
<b>Enregistrement des modifications</b> .....	<b>8</b>
<u>Une seule image</u> .....	8
<u>Plusieurs images(traitement par lots)</u> .....	8
<u>Change artist (author) :</u> .....	9
<u>No change of existing comment</u> .....	9
<u>No change of existing key words</u> .....	10
<u>Recording date</u> .....	10
<u>Enregistrement</u> .....	10
<b>Rechercher des images à l'aide des mots-clés et des commentaires</b> .....	<b>11</b>
<u>Avec Xnview</u> .....	11

# QuickImageComment (Guide utilisateur)

## Présentation

Cette application peut récupérer les attributs **EXIF**, **IPTC** et **XMP** des images numériques, les afficher tout en permettant de les modifier (ou supprimer), individuellement ou par lots, ce qui se révèle très pratique à l'usage.

Son interface est divisée en plusieurs volets distincts, comprenant notamment un explorateur de fichiers pour parcourir le contenu d'un dossier photographique (que l'on peut également ouvrir par "cliquer-glisser-déposer" à partir de l'explorateur Windows).



Les nombreux formats d'images compatibles (**JPEG**, **TIFF**, **BMP**, **GIF**, **PNG**, **DNG**, etc.) sont détectés automatiquement. À noter que les métadonnées des fichiers **PSD** (format natif d'Adobe Photoshop) sont tout autant accessibles et modifiables pour la plupart des champs mais l'aperçu de l'image ne peut s'afficher, pour une raison inconnue.

En revanche, les fichiers bruts (**RAW**) d'images numériques des principales marques d'APN du marché peuvent être analysés par **QuickImageComment**. Cependant, pour les visualiser, le système d'exploitation doit être pourvu de "**Microsoft Camera Codec Pack**", ce qui est normalement le cas depuis les versions les plus récentes de Windows.

Pour Windows 7 et Vista, cette distribution de codec peut être téléchargée sur le site de Microsoft, pour les systèmes en 32 bits (<http://download.microsoft.com/download/A/1/F/A1F26927-3966-4E2E-A30A-DC78D3408527/MicrosoftCameraCodecPack-x86.msi>) et en 64 bits (<http://download.microsoft.com/download/A/1/F/A1F26927-3966-4E2E-A30A-DC78D3408527/MicrosoftCameraCodecPack-x64.msi>).

## QuickImageComment (Guide utilisateur)

Dès qu'une image est sélectionnée, l'application l'affiche dans une fenêtre, en miniature proportionnée aux dimensions de l'interface définies par l'utilisateur (en mode fenêtré redimensionnable ou en plein écran), ou bien au choix à 25 %, 50 % ou 100 %.

Les métadonnées de l'image sont alors disponibles dans un second volet contigu divisé en cinq onglets intitulés : **Overview**, **Exif**, **IPTC**, **XMP**, **Other**.

Une grande quantité d'informations est alors accessible, notamment la marque et le type de l'appareil photo et de l'objectif utilisés, la date et l'heure de prise de vue, la sensibilité du capteur (en ISO), la durée et le mode d'exposition, l'ouverture, la focale, les dimensions de l'image en pixels, la résolution, le taux de compression (en bits par pixel), les coordonnées de localisation GPS éventuelles, etc.

Le nom de l'auteur (**Artist**) et les mentions relatives aux droits d'auteur (**Copyright**) sont également visibles, à condition que ces éléments aient été préalablement définis, soit au moment de la prise de vue dans les réglages de l'APN, soit au cours de corrections ultérieures avec un logiciel de retouches, par exemple.

À défaut, il existe aussi des champs dédiés donnant la possibilité d'ajouter (ou de modifier le cas échéant) le nom de l'auteur, les **commentaires** de l'utilisateur et les **mots-clés IPTC** aptes à catégoriser les images. En outre, **QuickImageComment** permet de changer aisément la date d'enregistrement d'une ou plusieurs photos, soit en cliquant sur un bouton dédié dans le ruban supérieur des icônes, soit en faisant apparaître dans la zone inférieure droite le calendrier du système d'exploitation pour sélectionner la date voulue.

Non seulement, ce logiciel offre la possibilité de visualiser et de modifier les propriétés **EXIF**, **IPTC** et **XMP** à partir d'une interface simple et claire mais aussi d'*exporter les données* vers un fichier textuel. Un nombre important de réglages peuvent être affinés via la fenêtre des préférences du logiciel (**Settings**).

Enfin, des fichiers vidéo (principalement sous le format **AVI**), sont également pris en charge s'ils intègrent des métadonnées.

Ce logiciel n'est actuellement affichable qu'en anglais ou en allemand (le choix de la langue est proposé lors de la première ouverture).

S'agissant d'une application sans installation, les fichiers extraits de l'archive compressée, peuvent être placés dans le répertoire de son choix. En cliquant sur l'exécutable, l'interface sera directement accessible. Il n'est peut-être pas inutile de préciser que, pour fonctionner correctement, ce logiciel s'appuie sur **Microsoft .NET Framework** qui doit donc être présent dans le système (à partir de la v3.0 pour l'édition 32 bits et au minimum la v4.0 pour l'édition 64 bits).

Un [guide d'utilisation](#) (format PDF, 84 pages) en anglais est également disponible sur le site de l'éditeur.

### Installation

---

Téléchargez la dernière version sur le [site de l'éditeur](#).

Ouvrez l'archive au format **zip** qui a été téléchargée.

Créer un dossier **QuickImageComment** dans votre dossier **%Programmes Files%** ou **%Program Files (x86)%** sous **Windows 64bit**.

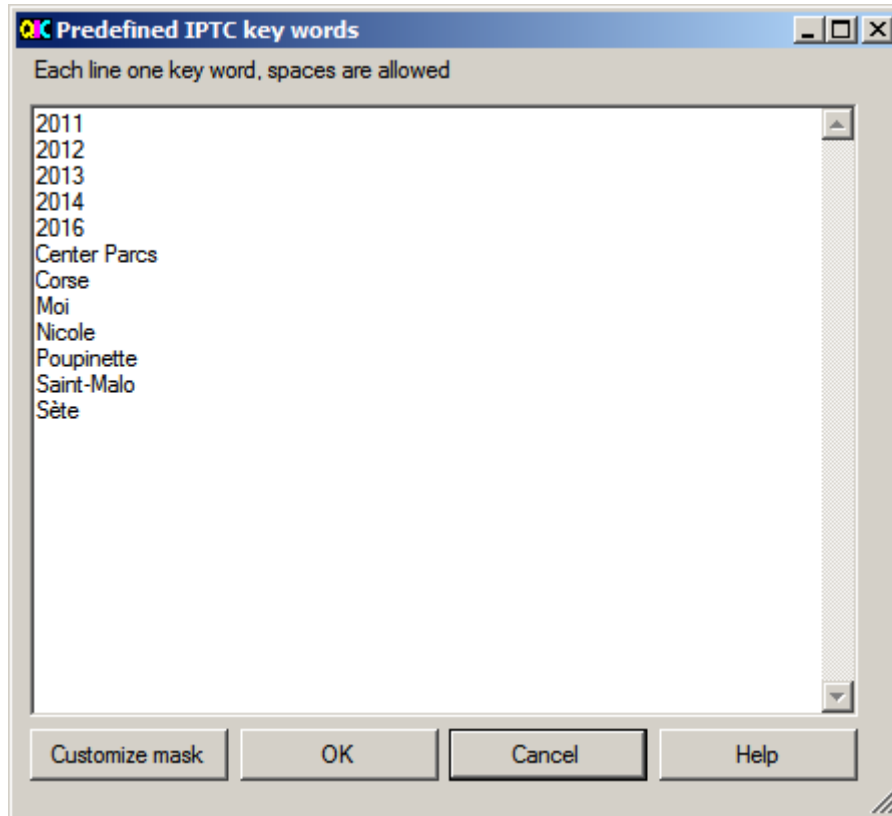
Tirez tout le contenu de l'archive dans ce dossier.

Créez un **raccourci** vers le fichier **QuickImageComment.exe** ou **QuickImageCommentX64.exe** pour **Win 64bit**.

## Création de mots-clés prédéfinis

Menu **Tools** > **Predefined IPTC key words**.

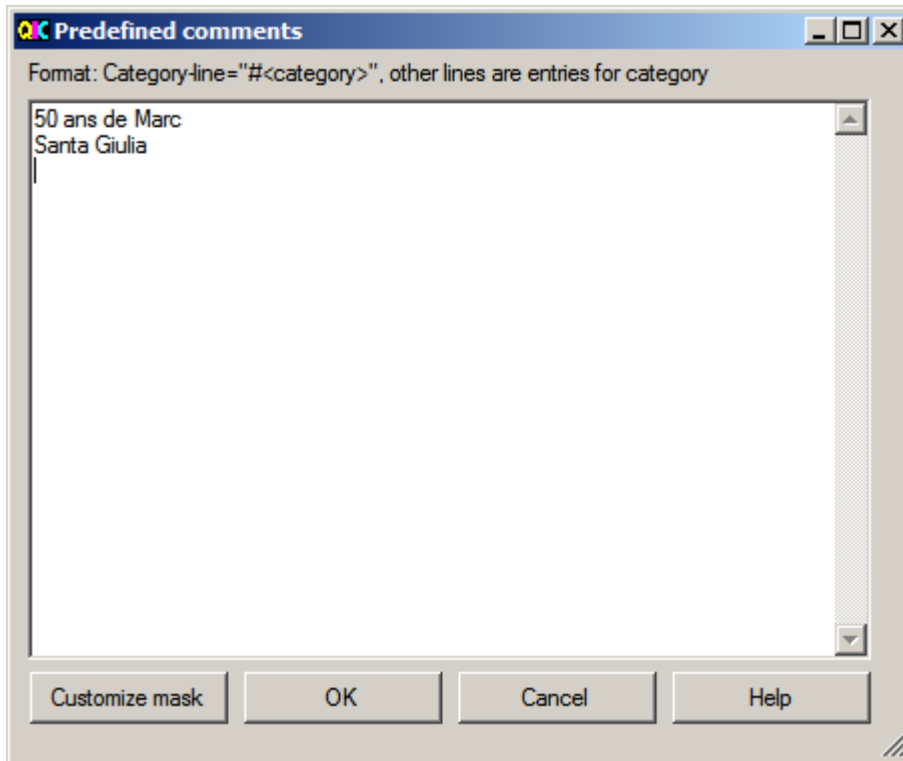
Les **mots-clés prédéfinis** sont stockés dans un fichier au format texte (vide originellement) et sont rangés en colonne dans ce fichier. On peut ajouter, supprimer ou modifier ces **mots-clés** :



## Création de commentaires prédéfinis

### Menu **Tools** > **Predefined comments**

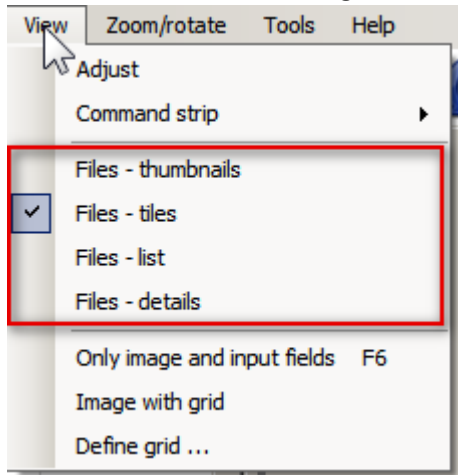
Des **commentaires prédéfinis** peuvent être créés. Ils sont stockés dans un fichier au format texte (vide originellement) et ils sont rangés en colonne dans ce fichier. On peut ajouter, supprimer ou modifier ces **commentaires** :



## Utilisation des mots-clés et des commentaires

Dans le volet latéral gauche de la fenêtre principale de **QuickImageComment**, sélectionnez préalablement l'image ou les images (éventuellement toutes les images) à laquelle ou auxquelles vous désirez attacher des mots-clés ou des commentaires.

Plusieurs **modes d'affichage** des fichiers sont disponibles dans le menu **View** :



- **Files – thumbnails** (*vignettes*)
- **Files – tiles** (*vignettes + détails*)
- **Files – list** (*liste simple*)
- **Files – details** (*liste détaillée*)

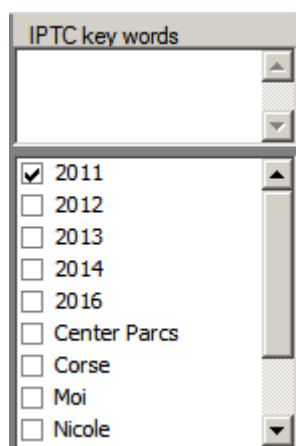
À vous de choisir !

**Remarque**

### Utiliser les mots-clé

Deux possibilités pour affecter un ou plusieurs mots clés à une image :

Dans le volet latéral droit de la partie supérieure de la fenêtre principale de **QuickImageComment**,



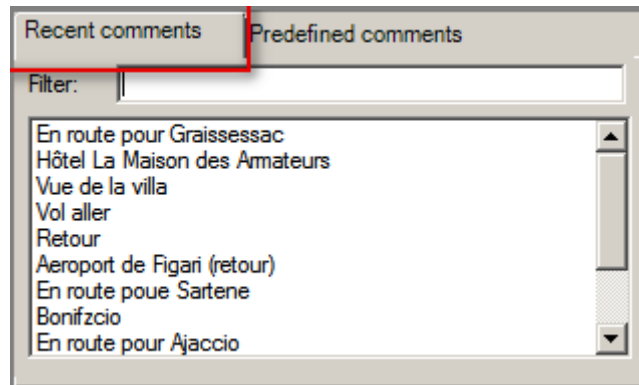
1. *Choisir* un ou plusieurs mots-clés dans la **liste des mots-clés prédéfinis** qui s'affiche dans la partie inférieure du volet.
2. *Saisir* vos mots-clés sous forme de liste (appuyez sur la touche **Entrée** pour aller à la ligne) dans la partie supérieure du volet.

### Utiliser les commentaires

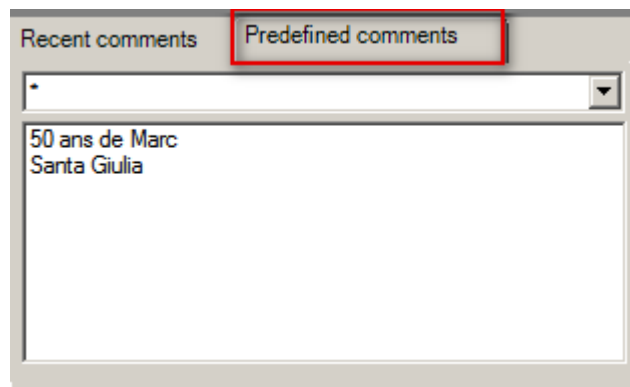
Trois possibilités pour affecter un commentaire à une image

1. Dans le volet central de la partie inférieure de la fenêtre principale de **QuickImageComment**, dans l'onglet **Recent comments**, *double-cliquer* sur un commentaire dans la liste des commentaires récemment saisis. :

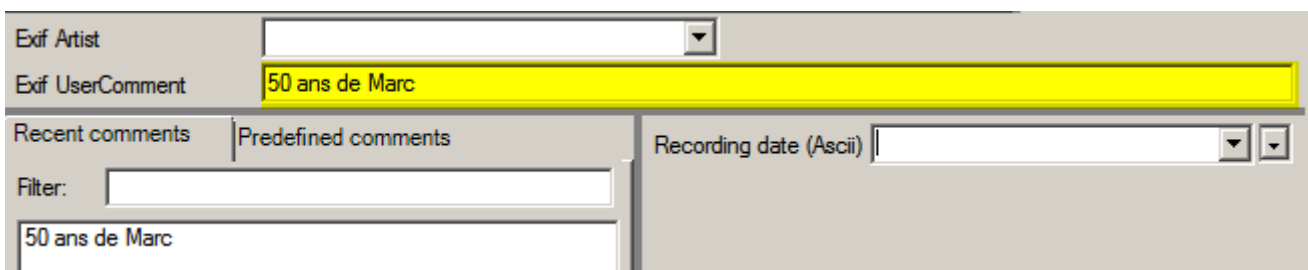
## QuickImageComment (Guide utilisateur)



2. Dans l'onglet **Predefined comments** *double-cliquer* sur un des commentaires de la liste (ce sont les commentaires saisis préalablement dans le fichier des commentaires prédéfinis) :



3. Entrer un commentaire dans le champ **Exif user comment** :



### **Sauvegarde**

Les mots-clés et commentaires prédéfinis sont stockés dans le fichier **%ProgramFiles%\QuickImageComment\QuickImageComment.ini**

Pensez à en faire une sauvegarde après modifications/

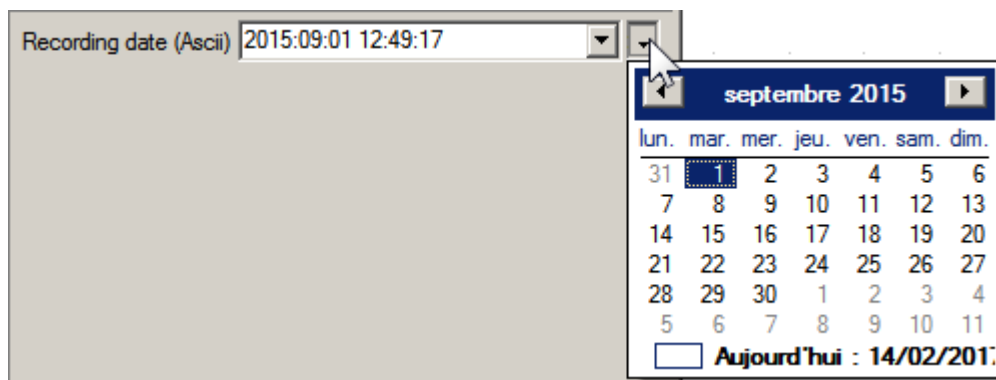
## Enregistrement des modifications

Deux cas se présentent :

- vous avez modifié les propriétés d'**une seule image**
- ou vous avez modifié les propriétés de **plusieurs images**.

### *Une seule image*

Vous pouvez changer la **date d'enregistrement** de l'image en utilisant le **calendrier** associé au champ **Recording date** (partie droite du volet inférieur de la fenêtre principale de **QuickImageComment**) :

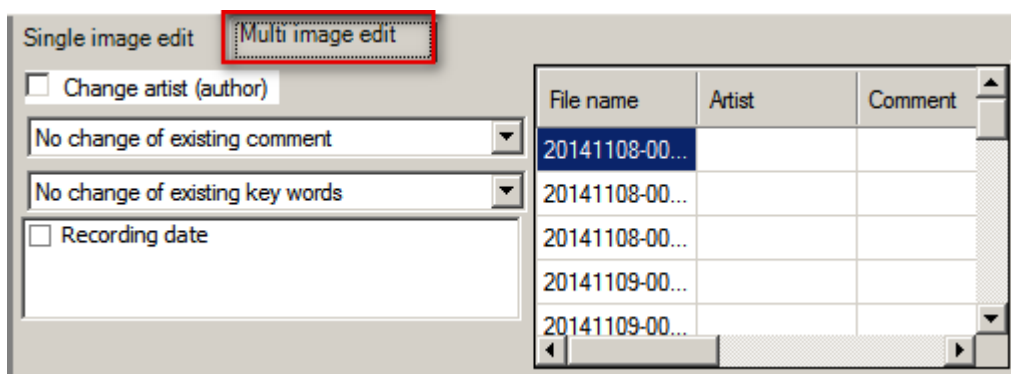


Pour enregistrer allez dans le menu **Image > Save** ou *cliquez* sur l'icône



### *Plusieurs images(traitement par lots)*

Pour enregistrer la modification de plusieurs images, vous devez ouvrir l'onglet **Multi image edit** :

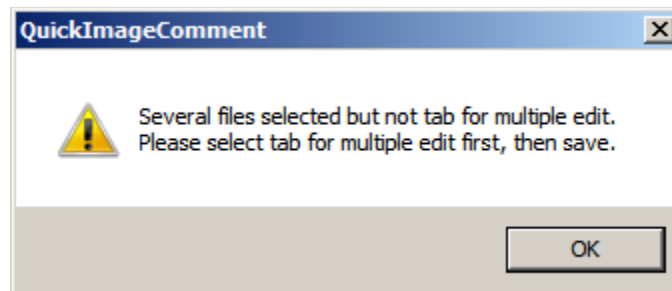




## QuickImageComment (Guide utilisateur)

### Remarque

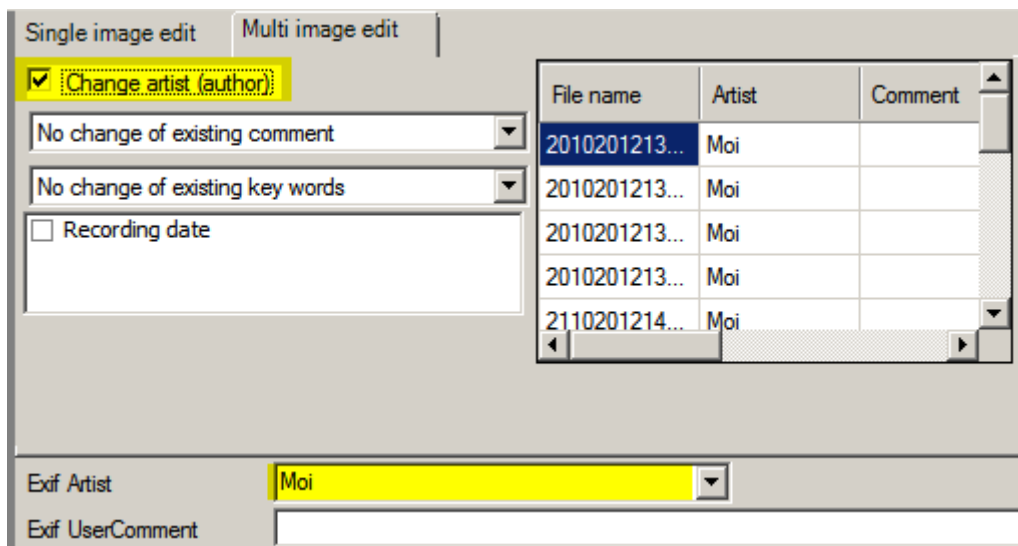
Si vous avez modifié plusieurs images et que vous n'avez pas ouvert l'onglet **Multi image edit** (*Éditeur d'images multiples*), un message d'avertissement s'affiche :



Plusieurs informations sont à préciser éventuellement :

### Change artist (author) :

Cochez la case et entrez un nom dans le champ Exif artist si vous voulez ajouter (ou modifier le nom de l'auteur des photos).

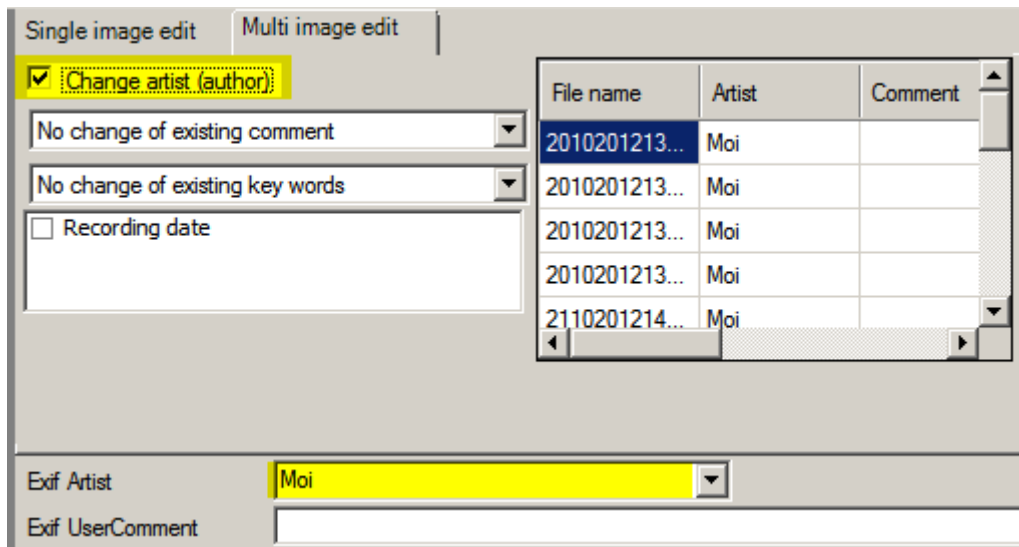


### No change of existing comment

En ce qui concerne les **commentaires**, vous devez sélectionner dans la liste déroulante si vous désirez

- *ne pas modifier le commentaire existant (no change existing comment)*,
- *écraser le commentaire existant (Overwrite existing comment)*,
- *insérer un commentaire avant le commentaire existant (Insert new comment before existing)*,
- *ajouter un commentaire au commentaire existant (Append new comment to existing)*.

# QuickImageComment (Guide utilisateur)



## No change of existing key words

En ce qui concerne les **mots-clés**, vous devez sélectionner dans la liste déroulante si vous désirez

- *ne pas modifier les mots-clés existants (no change existing key words)*,
- *écraser les mots-clés existants (Overwrite existing key words)*,
- *ajouter les nouveaux mots-clés (Append new key words)*.

## Recording date

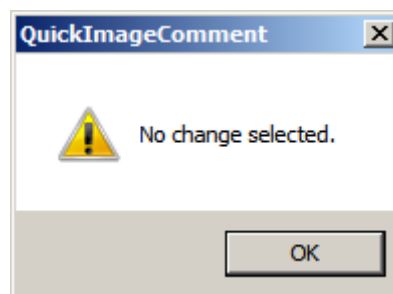
Cocher la case provoque l'enregistrement dans l'image de la date d'enregistrement.

## Enregistrement

Allez dans le menu **Image > Save** ou *cliquez* sur l'icône



Si vous n'avez rien modifié, un message d'avertissement s'affiche :



### Rechercher des images à l'aide des mots-clés et des commentaires

---

*Avec Xnview*

---